

LOS CARAS DE MARTE

Algunos psicólogos hacen uso del test Rorschach, el famoso test de manchas de tinta de las películas, para estudiar a sus pacientes. Aprovechan la "pareidolia". El diccionario de escépticos (*The Skeptics Dictionary*) define este término como un tipo de ilusión o error de percepción debido a un estímulo vago que se acaba percibiendo como alguna cosa o alguien en concreto. En España sufrimos un famoso caso: las caras de Bélmez. Pero no sólo pasa con las ilusiones visuales. Escuchar mensajes satánicos en discos de vinilo girando al revés es otro popular ejemplo.

EL PODER DE LAS PIRÁMIDES

En la década de los setenta se pusieron de moda entre los creyentes de lo paranormal los poderes de las pirámides. Tal vez los grandes faraones egipcios habían sido enterrados en pirámides no sólo por motivos religiosos y políticos, sino tal vez también por motivos "científicos". Razones arcanas que nuestra civilización había olvidado.

En un libro, de los muchos que hicieron agosto en la época, llamado *Experimentos paranormales*, tras proporcionar las instrucciones necesarias para construir una pirámide en cartulina, se invitaba al lector a comprobar sus poderes:



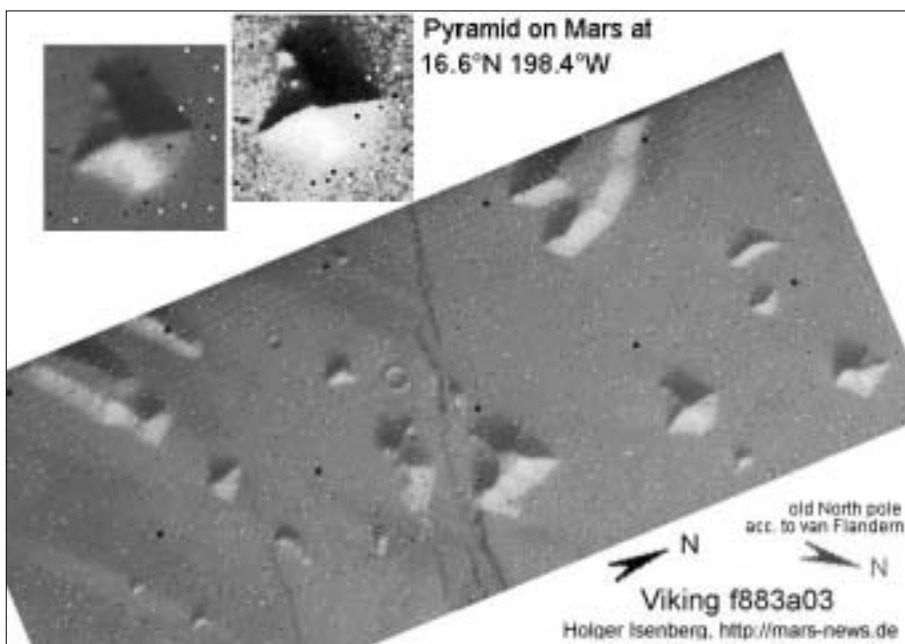
El poder sexual también estaba garantizado gracias a las pirámides

introduzca una maquinilla de afeitar usada y a las dos semanas volverá a estar como nueva, o coloque un par de manzanas, una dentro y otra fuera de la pirámide, y compruebe como se corrompe mucho más rápido la que no recibe la energía capturada por el poliedro de marras. Eran unos poderes un tanto decepcionantes, visto el precio de las maquinillas de afeitar y la existencia de neveras. El libro

terminaba con la construcción de una pirámide en cartón del tamaño adecuado para albergar en su interior en postura yogui a un ser humano y la recomendación de meditar cada día un par de horas en su interior.

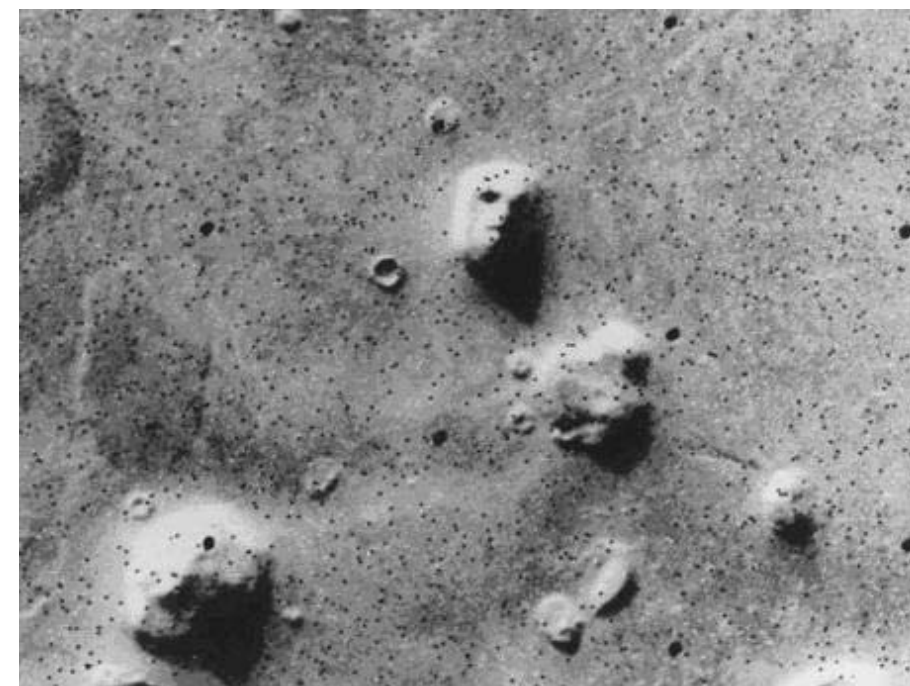
FARAONES EN MARTE

En el año 1971, la Mariner 9 había captado unas fotografías en la región Elyseum donde los ufólogos y afines veían claramente pirámides de tres caras de origen no natural y de un tamaño trece veces mayor que la gran pirámide de Giza en Egipto, que es de unos 150 metros. En la época de efervescencia piramidal, esto supuso el nacimiento de los monumentos marcianos. Los conspiranoicos habían descubierto faraones marcianos.



"En algunas ocasiones, un vegetal o un dibujo de la veta de la madera o la joroba de una vaca parecen una cara humana. Hubo una célebre berenjena que tenía un parecido enorme con Richard Nixon. ¿Qué deberíamos deducir de este hecho? ¿Intervención divina o extraterrestre? ¿Intromisión republicana en la genética de la berenjena? No. Reconocemos que hay gran número de berenjenas en el mundo y que, habiendo tantas, tarde o temprano encontraremos una que parezca una cara humana, incluso una cara humana particular"

Carl Sagan, *El mundo y sus demonios*



La fotografía de la Cara de Marte tomada desde 1.873 Km de distancia por la nave Viking 1 el 25 de Julio de 1976

En 1976, la Viking 1 mandó una curiosa imagen obtenida sobre la región de Cydonia. En un comunicado a la prensa del Jet Propulsion Laboratory (JPL, en los EEUU) fechado el 31 de Julio, se decía: "Esta imagen es una de las muchas tomada por el orbitador Viking 1 sobre terrenos de latitud norte de Marte en busca de un lugar de aterrizaje para la Viking 2. La imagen muestra una forma de meseta erosionada. La gran formación rocosa del centro, que parece una cara humana, está formada por sombras que producen la ilusión de ser ojos, nariz y boca. El rostro mide 1,5 km de largo y está iluminado

por el Sol con un ángulo aproximado de 20 grados".

La imagen había sido tomada el 25 de julio desde unos 1.873 km de altura, era de baja resolución y estaba salpicada de motas negras que correspondían a errores de transmisión. De hecho, uno de los píxeles negros hacía de agujero nasal. Los autores del comunicado pensaron que la gracia de la cara levantaría el interés de la prensa y del público por la misión. No fue muy acertado a la vista de lo que ocurrió después. La declaración desestimando el interés de la figura por considerarla un efecto de

luces y sombras desató la paranoia del mundillo de los ufólogos: "La NASA estaba encubriendo el descubrimiento del milenio". Ahora, cerca de la ciudad de las pirámides, los *conspiranoicos* veían además una cara esculpida por una civilización marciana: *La Cara de Marte*.

La revista *Ancient Astronauts* no perdió el tiempo. En el número de enero de 1977 la revista comparaba la *Cara de Marte* con la Esfinge que acompaña a la pirámide de Giza, en Egipto. En 1979, Vincent DiPietro, ingeniero eléctrico, y Gegori Molenaar, informático, (D & M) hicieron una reconstrucción estereográfica de mayor detalle de la *Cara*. Descubrieron además otra pirámide a unos 25 km al sur-suroeste del monumento, esta vez de cinco caras (que bautizaron como *Pirámide D & M*). En 1981, cansados de la indiferencia de NASA, publicaron de sus propios bolsillos *Unusual Mars Surface Features (Elementos insólitos de la superficie de Marte)*.

Probablemente la cosa se hubiera olvidado como otros miles de noticias sensacionalistas si no hubiera sido porque Richard C. Hoagland, un divulgador que justamente en aquella época cubría la misión Viking para la revista *American Way*, topó con el libro de D & M. Hoagland, intuyendo el filón,



Imágenes: cortesía autor



escribió *The Monuments of Mars: A City on the Edge of Forever* (1987), donde popularizaba las ideas de D & M y rellenaba el resto con especulaciones y nuevos misterios sobre la *Cara* y la civilización de faraones marcianos que la construyó. Más un *plus* de relaciones matemáticas chuscas entre la distribución de los monumentos marcianos y sus equivalentes terrestres en Egipto.

Los conspiranoicos pensaban que las imágenes de mayor calidad de la Mars Observer proporcionarían las pruebas definitivas a sus teorías. Por eso cuando, en 1993, se perdió contacto con la nave, se organizó una manifestación de *martemaníacos* frente al JPL. La Mars Observer no había fracasado, se trataba de “un subterfugio del gobierno para poder estudiar la cara sin tener que hacer públicas las imágenes. Se estaba encubriendo a la opinión pública la existencia de vida inteligente en Marte”. En el *Weekly World News*, otra revista del nivel de *Ancient Astronauts*, el 14 de septiembre de 1993 se podía leer: “¡Nueva fotografía de la NASA demuestra que los humanos vivieron en Marte!” (en este tipo de revistas es norma editorial que todo vaya con admiraciones o dobles admiraciones). La supuesta fotografía según los

redactores había sido tomada por la Mars Observer. Lamentablemente la nave no llegó a orbitar Marte. Según la revista, “la información se ocultaba para evitar el pánico mundial.” Pero parece ser que a los editores el pánico, frente a las ventas, les traía al paio.

La NASA consideró que era necesario acallar las especulaciones con una prueba contundente. Así que el 5 de abril de 1998 la Mars Global Surveyor obtuvo una imagen de la *Cara* desde 450 km de altura. Fue transmitida, procesada y expuesta públicamente en

Internet el día 6 de abril. Esta vez la imagen era en alta resolución (diez veces mayor que la tomada por la Viking) y la luz provenía de otra dirección. El resultado fue muy distinto. La imagen mostraba, sin lugar a dudas, que se trataba de una meseta erosionada y descartaba definitivamente la hipótesis de construcción artificial. ¿Definitivamente? No para todos. La *Cara de Marte*

está localizada a 41 grados de latitud norte marciana, donde era invierno en abril de 1998. Como se observa en la fotografía, estaba nublado. Tal vez esas nubes ocultaban los detalles de la *Cara*. “No vale”, sentenciaron los *conspiranoicos*.

El equipo de Michael Malin, encargado de la *Mars Orbiter Camera* (MOC), volvió a tomar otra fotografía el día 8 de abril del 2001. Era un día de verano y despejado de nubes en Cydonia. “Debimos girar la nave 25 grados para centrar el área en el campo de

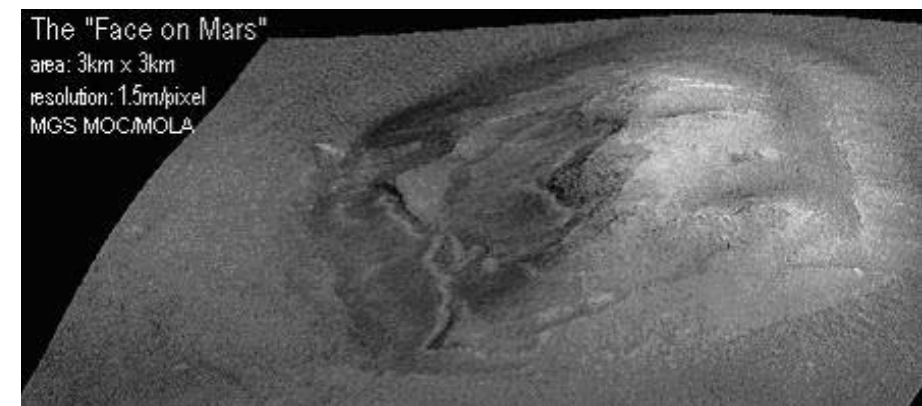
visión de la cámara” explicó Jim Garvin, científico jefe del Programa de Exploración de Marte de la NASA en aquel momento. “El grupo de Malin tomó una fotografía extraordinaria utilizando la máxima resolución de la cámara.” Cada píxel en esta imagen equivalía a 1,56 metros, una resolución extraordinaria comparada con los 43 metros por píxel de la mejor de las fotos tomadas por la Viking. “Por regla general, los objetos se pueden distinguir cuando la imagen digital es tres veces el tamaño del píxel. Por consiguiente, si hubiera objetos en la fotografía tales como aviones sobre el terreno o pirámides semejante a las egipcias, o aun casas pequeñas, ¿podríamos reconocerlas fácilmente!”, comentó Garvin.

La imagen volvió a demostrar claramente una forma geológica natural. Ahora el entuerto estaba deshecho. ¿Se rindieron ante la evidencia los *conspiranoicos*? En un golpe de astucia genial algunos encajaron los hechos: “*La Cara* no es una escultura. No lo es ahora, pero lo fue hace veinte años cuando la fotografió la Viking 2. La única explicación posible es que durante ese lapso ha habido una conflagración entre ejércitos marcianos y *La Cara* ha sido destruida en la batalla. ¿Qué más prueba de ello que la nueva imagen?” Sencillamente genial.

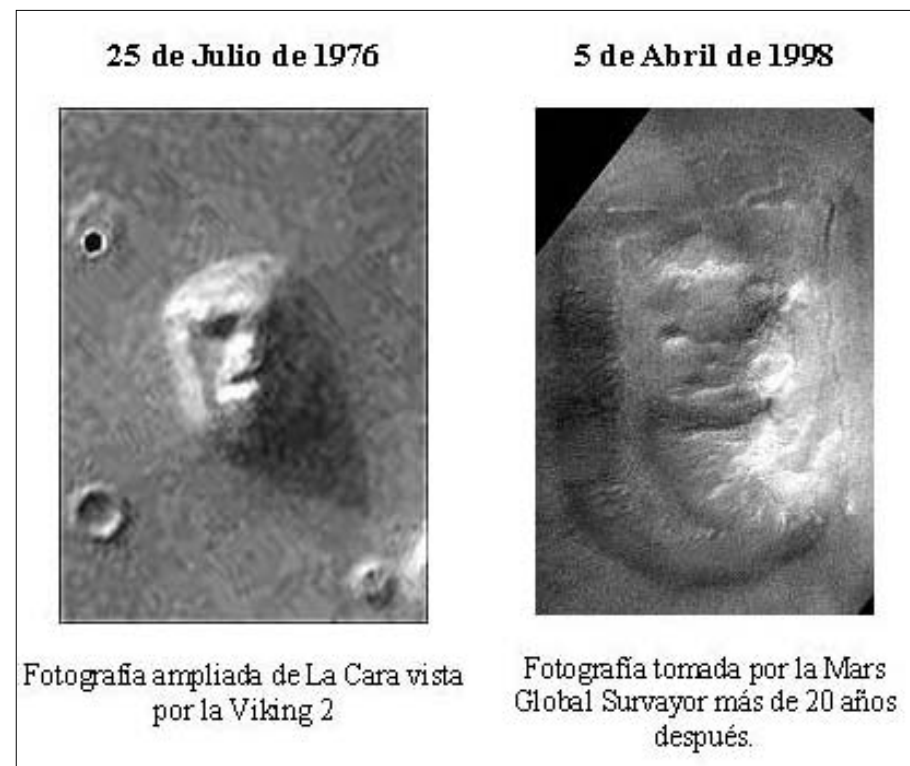
Jim Garvin no ve una cara en la imagen, y se toma el asunto con deportividad. Propone a los conspiranoicos amantes del montañismo marciano un recorrido, marcado en la imagen, de aproximadamente de 5.5 Km. superando un desnivel de 350 metros. Dificultad: fácil al inicio y a medio camino, con algunas secciones muy inclinadas. “Lleve bastante agua y oxígeno”, recomienda.



Secuencia de fotografías de la Cara de Marte: Fotografía de la Viking 1 de 1976, una imagen de la Mars Global Surveyor (MGS) de 1998 y la última imagen del MGS tomada en el 2001.



Una vista tridimensional en perspectiva de la formación de la Cara en Marte procesada por Jim Garvin (NASA) y Jim Frawley (Herring Bay Geophysics), a partir de la última imagen tomada por el MOC (abril 8, 2001) y de todas las medidas de elevación por altímetro láser tomadas por MOLA. No se incluyó distorsión vertical en esta imagen.



Fotografía ampliada de La Cara vista por la Viking 2

Fotografía tomada por la Mars Global Surveyor más de 20 años después.

CARAS BY THE FACE

Como demuestran los casos de la misión Pathfinder o el *monolito* de Fobos (ver imágenes), no debemos esperar cordura por parte de los *conspiranoicos* a medida que la exploración espacial avanza. A la "pareidolia" hay que añadir nuestra disposición evolutiva a sustraer orden del desorden. De hecho existe un marco matemático que intenta explicarlo. Se denomina *teoría combinatoria de Ramsey*. La idea de fondo es que el desorden completo es imposible. En el programa de televisión *Cosmos*, Carl Sagan apelaba a la teoría de Ramsey sin saberlo. Sagan nos decía que levantáramos la cabeza al cielo y buscáramos, digamos, ocho estrellas en línea. Dado que las encontraremos, existe la tentación de pensar que fueron puestas allí artificialmente, como señales de una ruta comercial interestelar, por ejemplo. "Bueno", decía Sagan, "si uno mira un grupo suficientemente grande de estrellas, puede encontrar casi cualquier cosa que quiera". Eso es la teoría de Ramsey en acción.

Por supuesto disponemos de más ejemplos de caras. La misión Apolo 15 fotografió una cara fumando en pipa sobre la superficie lunar. Desde luego eso no tiene el *glamour* de los faraones marcianos

nos y ni siquiera los *conspiranoicos* le han sacado punta. De las propias fotografías enviadas por las Viking tenemos otro par de ejemplos: un *smiley* y el perfil de la *rana Gustavo*. Como comentan David Galadí y Jordi Gutiérrez: "Por ahora, nadie las ha empleado para argumentar el origen marciano del movimiento *acid-house* o del *show* de los teleñecos".

Sea como fuere, lamentablemente la *Cara de Marte* se ha convertido en un símbolo de la cultura pop. Hoagland fue premio IgNobel en 1997 por "identificar rasgos artificiales en la Luna y Marte, incluyendo una cara en Marte y 10.000 grandes edificios en la cara oculta de la Luna, a pesar de ello ha seguido con su negocio particular y la quinta edición de su libro vio la luz en 2001. La *Cara* aparece cada dos por tres en periódicos, programas de radio e incluso pro-

tagoniza una reciente película de Hollywood. Hasta en los sellos podemos encontrarla.

¿Qué podemos hacer? Ya lo dijo Groucho Marx: "Nunca olvido una cara, pero con la suya haré una excepción."

Bartolo Luque Serrano

BIBLIOGRAFÍA

Galadí, David y Gutiérrez, Jordi (2001): *Astronomía General*. Ed. Omega 2001.
 Krupp, E. C. (2003): "Facing Mars", *Sky & Telescope*, August 2003.
 Sagan, Carl (1997): *El mundo y sus demonios*. Ed. Planeta. Barcelona.

WEBS CITADAS Y RECOMENDADAS

The Skeptic Dictionary: <http://www.skeptdic.com/pareidol.html>
The Face on Mars, página web del Malin Space Science Systems: <http://barsoom.msss.com/education/face-page/face.html>
 Página de la cámara MOC de la Mars Global Surveyor, con imágenes de La Cara a gran resolución:



Cortesía autor



Cortesía autor

http://www.msss.com/mars_images/moc/extended_may2001/face/index.html
Desenmascarando la cara en Marte, Web oficial de NASA en español: <http://ciencia.msfc.nasa.gov/headlines/y2001/ast24may%5F1.htm>
 Labrot, Philippe: *Le visage de Mars*: <http://www.nirgal.net/face.html>



En 1998 la Mars Global Surveyor tomó fotografías a alta resolución de la superficie de Fobos. En la imagen SP255103 se observa una formación inusual.

Cortesía autor

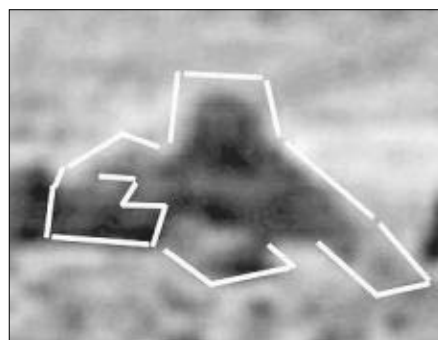


Sin embargo, Mr. Efrain Palermo, amante de "2001: una Odisea en el Espacio", tiene clara la interpretación: visto desde la superficie de Fobos observaríamos un monolito.

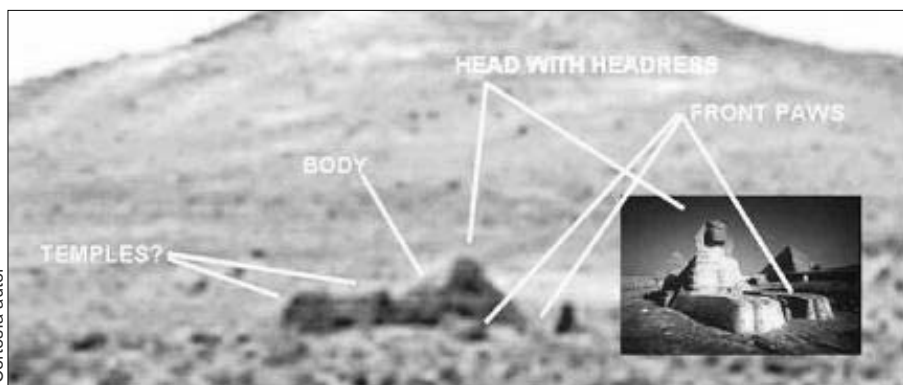


Cortesía autor

Las sucesivas misiones seguirán descubriendo más y más monumentos marciano-faraónicos. ¿Qué es aquel extraño montículo captado por las cámaras de la Pathfinder?



¡Dios mío! Es una Esfinge.



Cortesía autor

Por si no quedaba claro...



NASA

MÁS ALLÁ DEL PAPEL
 el escéptico digital
 boletín para el avance de la ciencia y el pensamiento crítico
<http://digital.el-esceptico.org>